

1.0-мегапиксельная IP-камера с ИК-подсветкой

KIB81



Благодарим вас за то, что вы выбрали наш продукт. Перед эксплуатацией устройства рекомендуется внимательно ознакомиться с инструкциями и сохранить данное руководство для дальнейшего использования.


Правила техники безопасности

-  **1. Перед установкой устройства внимательно ознакомьтесь с данным руководством.**


В целях обеспечения корректной установки и эксплуатации устройства рекомендуется сначала ознакомиться с данным руководством.

-  **2. Не производите монтаж камеры на потолке, который не рассчитан на ее вес.**

Падение устройства может привести к его повреждению.

-  **3. Не устанавливайте камеру вблизи электрических или магнитных полей.**

Не устанавливайте камеру рядом с телевизором, радиопередатчиком, магнитом, электродвигателем, трансформатором, аудиодинамиками, так как магнитные поля, создаваемые перечисленными выше устройствами, могут вызывать искажение видеоизображения.

-  **4. Не устанавливайте и не используйте камеру там, где она может подвергаться воздействию воды, масла или газа.**

Вода, масло или газ могут стать причиной неисправности в работе, поражения электрическим током или пожара. Не используйте устройство рядом с водой, например, ванной, раковиной, емкостью для стирки белья, во влажном подвале, рядом с бассейном, в незащищенном месте на улице или других местах с повышенной влажностью.

-  **5. Не устанавливайте камеру против солнца.**

Прямой солнечный свет или яркие лучи могут вызвать неустраняемое повреждение чувствительного элемента и внутренней цепи устройства.

-  **6. Защита шнура питания.**

Прикосновение к влажному шнуру питания или прикосновение к шнуру питания мокрыми руками может привести к поражению электрическим током. Шнуры питания должны располагаться таким образом, чтобы на них не наступали, и они не были придавлены предметами, установленными на них или напротив них. Особое внимание следует уделить шнурам и вилкам, розеткам и точке выхода шнура из устройства.

-  **7. Дополнительные приспособления.**

Не используйте приспособления, если они не рекомендованы изготовителем данного продукта, так как их использование может быть опасным.

-  **8. Попадание посторонних предметов или жидкости внутрь устройства.**

Никогда не проталкивайте какие-либо предметы внутрь устройства через вентиляционные отверстия, так как возможно их прикосновение к находящимся под высоким напряжением узлам или короткое замыкание деталей, в результате которого возможен пожар или поражение электрическим током. Никогда не проливайте какую-либо жидкость на устройство.

⚠ 9. Не используйте камеру, если температура, влажность или источник питания не соответствуют спецификации.

Используйте камеру в подходящих условиях, при температуре в диапазоне от -10°C до +50°C и влажности ниже 80%. Используйте источник питания, указанный в руководстве.

⚠ 10. Чистка.

Перед чисткой выключите устройство и отключите от розетки. Не используйте для чистки жидкие или аэрозольные чистящие средства. Используйте влажную ткань.

⚠ 11. Не разбирайте камеру и не устанавливайте внутри корпуса дополнительные детали.

Разборка или установка дополнительных деталей может привести к неисправности или пожару.

⚠ 12. Прекратите эксплуатацию, если устройство дымится или перегрелось.

⚠ 13. Техническое обслуживание.

Не пытайтесь производить ремонт устройства самостоятельно, так как при открытии и снятии крышки возникает опасность контакта с высоким напряжением и другие опасности. Любые ремонтные работы должны производиться квалифицированным специалистом.

⚠ 14. Сохраняйте инструкции.

ИНСТРУКЦИИ ПО ТЕХНИКЕ БЕЗОПАСНОСТИ И ЭКСПЛУАТАЦИИ СЛЕДУЕТ СОХРАНЯТЬ ДЛЯ ДАЛЬНЕЙШЕГО ИСПОЛЬЗОВАНИЯ.

ПРИМЕЧАНИЕ:

Содержащаяся в данном руководстве информация действительна на момент публикации. Изготовитель сохраняет за собой право вносить изменения и проводить модернизацию своей продукции. По этой причине все технические характеристики могут изменяться без уведомления.

Содержание

| | |
|---|----------|
| 1. КАМЕРА | 1 |
| 1.1 ФУНКЦИОНАЛЬНЫЕ ВОЗМОЖНОСТИ | 1 |
| 1.2 КОМПЛЕКТ ПОСТАВКИ..... | 1 |
| 1.3 ТЕХНИЧЕСКИЕ ТРЕБОВАНИЯ К СИСТЕМЕ..... | 1 |
| 1.4 ТЕХНИЧЕСКИЕ ХАРАКТЕРИСТИКИ | 2 |
| 1.5 ГАБАРИТЫ | 3 |
| 1.6 ОПИСАНИЕ КОМПОНЕНТОВ КАМЕРЫ..... | 4 |
| 1. Вид спереди | 4 |
| 2. Кабели и разъемы | 4 |
| 1.7 УСТАНОВКА..... | 5 |
| 1. Блок-схема установки..... | 5 |
| 2. Прямое подключение | 6 |
| 3. Подключение через концентратор | 6 |
| 2. ИНТЕРФЕЙС ПОЛЬЗОВАТЕЛЯ | 7 |
| 2.1 РЕГИСТРАЦИЯ | 7 |
| 2.2 ВИД ИНТЕРФЕЙСА..... | 8 |
| 1. Просмотр текущего видео..... | 9 |
| 2. Видео..... | 10 |
| 3. Изображение | 12 |
| 4. Аудио..... | 13 |
| 5. Дата и время..... | 14 |
| 6. Сеть..... | 15 |
| 7. Тревога..... | 17 |
| 8. Память..... | 18 |
| 9. Служебные функции..... | 19 |
| 10. PTZ/OSD..... | 20 |

1. КАМЕРА

1.1 Функциональные возможности

- 1/4" 1.0 Мпикс, прогрессивная развертка, Сенсор CMOS (КМОП-матрица)
- 1280(H)x720(V) (720P); H.264 High Profile, MPEG4, M-JPEG
- 0 лк (ИК-светодиоды включаются при освещённости ниже 2 лк)
- Режим затвора (Авто/Ручной)
- Функция Sense Up (накопление заряда)
- Функции настройки изображения
- Поддержка Multicast (многоадресная передача)
- Поддержка питания 12В постоянного тока
- Поддержка ONVIF 2.0 и PSIA

1.2 Комплект поставки

- Камера
- Руководство пользователя
- Дополнительное оборудование (зависит от модели)

1.3 Технические требования к системе

Для просмотра текущего видео через браузер Internet Explorer --

| | |
|---------------------------------|--|
| Разрешение | 1280x720 |
| Рекомендуемая скорость передачи | 2000~4000 Кбит/с |
| Формат сжатия | H264 или MPEG4 |
| Частота кадров | До 30 к/с |
| ЦП (Рекомендуемый) | Intel Core i3 или более поздней версии |
| Оперативная память | 2 ГБ |
| Браузер Internet Explorer | 8.0 или более поздней версии |
| Операционная система | WinXP или более поздней версии |

- Microsoft Internet Explorer 8,0 или более поздней версии (поддерживается только браузер IE 32 бита)
- Профиль сжатия H264 кодека IP-камеры: High-profile (Высокий профиль).
- При просмотре текущего видео через браузер Internet Explorer IP-камера использует протокол RTSP (поточный протокол реального времени) для декодирования в реальном времени; максимальная скорость передачи 10000 Кбит/с.

ПРИМЕЧАНИЕ:

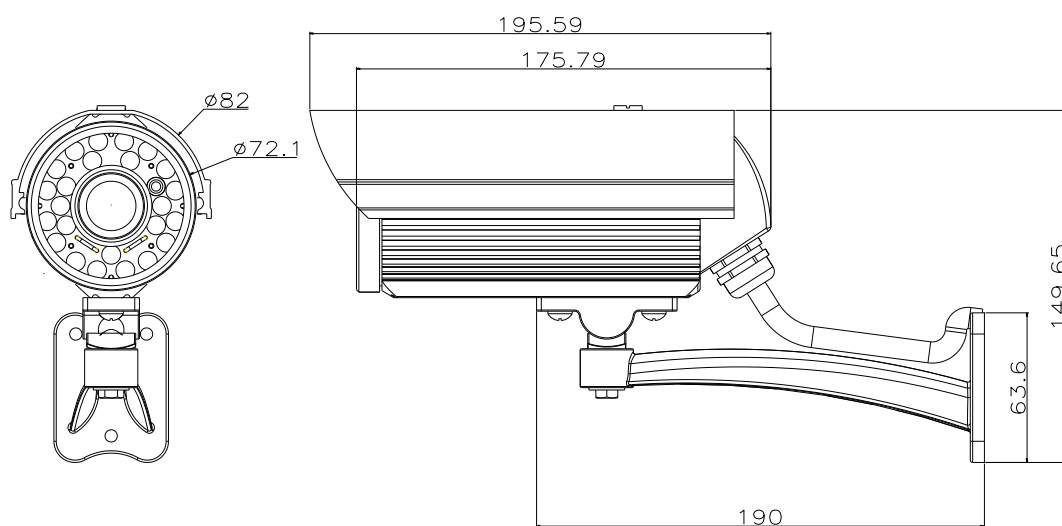
Настоятельно рекомендуется использовать браузер Internet Explorer. Другие браузеры на момент публикации руководства НЕ поддерживались в полной мере, поэтому производитель НЕ НЕСЕТ ОТВЕТСТВЕННОСТЬ ЗА ПРИЧИНЕННЫЙ УЩЕРБ ИЛИ НЕИСПРАВНОСТИ В РАБОТЕ.

1.4 Технические характеристики

| | | |
|----------------|--|---|
| ВИДЕО | Чувствительный элемент | 1/4" КМОП-сенсор 1.0 Мп с прогрессивным сканированием |
| | Разрешение видео / Частота кадров | 1280x720@30 к/с, 720x480@30 к/с |
| | Частота кадров видео | До 30 к/с для всех профилей видео |
| | Сжатие видео | H.264 High Profile, MPEG4, M-JPEG |
| | Минимальная освещенность | 0 лк (ИК-светодиоды включаются при освещенности ниже 2 лк) |
| | Второй видеовыход | 1.0 В, композитный, 75 Ом (BNC) |
| | Отношение сигнал/шум | Более 50дБ (AGC выкл.) |
| | Механический ИК-фильтр | Переключается автоматически (Режим Ч/Б<2лк, Цветной режим>5лк) |
| ФУНКЦИЯ | ИК-светодиод; Рабочее расстояние | 24 шт. (ИК-светодиоды вкл.<2лк, ИК-светодиоды выкл.>5лк); 25~35м |
| | Меню | Возможна настройка камеры через браузер |
| | Режим День/Ночь | Авто / Ручной (Цветной, Ч/Б) / Внешний / График (Фиксированный) |
| | Автоматический электронный затвор | 1/7.5 to 1/100,000 сек. |
| | Ручной электронный затвор | 1/7.5, 1/15, 1/30, 1/60, 1/100, 1/250, 1/500, 1/1,000, 1/10,000, 1/100,000 сек. |
| | Баланс белого | Авто_расширенный / Авто_нормальный / Солн.день / Тень / Внутри помещений / Искусственное освещение / Мерцающий свет 1 / Мерцающий свет 2 |
| | Динамическое шумоподавление | Нет |
| | Накопление заряда | Да |
| | Язык | Английский / Японский / Традиционный китайский / Упрощенный китайский / Русский / Венгерский / Немецкий / Персидский / Испанский / Польский / Голландский |
| | Настройка изображения | Яркость / Контрастность / Насыщенность / Резкость / Преобладающий цвет / Компенсация экспозиции / АББ / Поворот / Режим съемки / Приоритет съемки / Регулятор усиления / Режим Auto IRIS / Компенсация встречной засветки |
| | Обнаружение движения | Да |
| | Таймер | Да |
| | Интерфейс устройства управления камеры | Протоколы Pelco D, Pelco P, Пользователь |
| СЕТЬ | Браузер | IE 8.0 или более поздней версии |
| | Ethernet | 10/100M Auto Negotiation (Автоматическое определение типа сети) |
| | Скорость передачи | 64~12,000 Кбит/с |
| | Поддерживаемые сетевые протоколы | TCP, UDP, HTTP, SMTP, FTP, NTP, DNS, ARP, UPnP, RTSP, RTP, SNMP, TRAP, Ethernet (RJ-45 Wired 10/100 Base-TX) |
| | Потоковое видео | H.264, MPEG4 и M-JPEG одновременная передача двух/трех потоков |
| | Потоковое аудио | Отсутствует |
| | Пользователи | Поддерживается одновременная работа 9 пользователей |
| | Безопасность | Защита паролем, идентификация |
| | Реакция на тревогу | Загрузка файла через FTP и по электронной почте/уведомление по электронной почте, HTTP, активация внешнего цифрового выхода |
| | Многоадресная передача | Поддерживается |
| ОБЩИЕ | Разъем | RJ45, разъем питания постоянного тока, BNC (композитный видеовыход), кнопка сброса |
| | Приём/Выдача сигнала тревоги | Опция: DI/DO |
| | Крепление объектива | Встроенный объектив |
| | Объектив, Угол зрения (H) | Фокусное расстояние 4мм / F1.2 / 70.4° мегапиксельный объектив |
| | Влагозащита | IP66 |
| | Питание ; Энергопотребление | 12В постоянного тока; 9Вт |
| | Темп. работы/хранения | -20°C ~ 50°C ; -20°C ~ 60°C |
| | Влажность при работе/хранении | Максимум: RH80% ; RH90% |
| | Габариты | 82(ДИАМ)x196(Д)мм |
| | Вес | 1000 г |

Изменяются без уведомления.

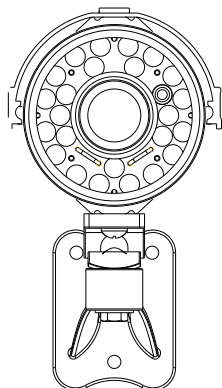
1.5 Габариты



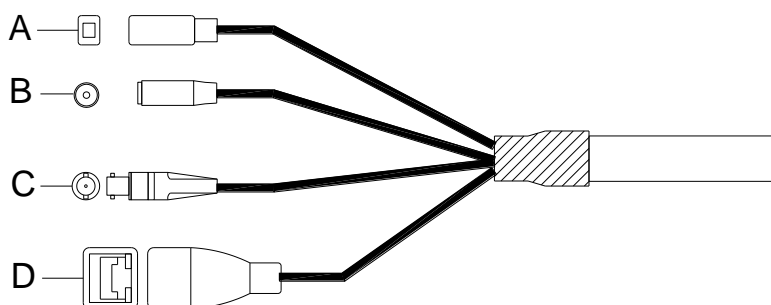
(Размеры указаны в мм)

1.6 Описание компонентов камеры

1. Вид спереди



2. Кабели и разъемы



A. RESET – Кнопка сброса:

Нажмите кнопку сброса с помощью небольшой отвертки, удерживайте кнопку несколько секунд и переподключите питание. Через пять секунд произойдет автоматический перезапуск камеры. После перезапуска будут восстановлены все заводские установки камеры. После перезагрузки восстанавливается заводская установка IP-адреса..

B. Питание 12В DC (постоянный ток)

Обязательно подводите питание к камере с помощью адаптера, включенного в комплект поставки. В противном случае, использование неподходящего адаптера может привести к повреждению устройства и повлечь неисправность.

C. Разъем BNC

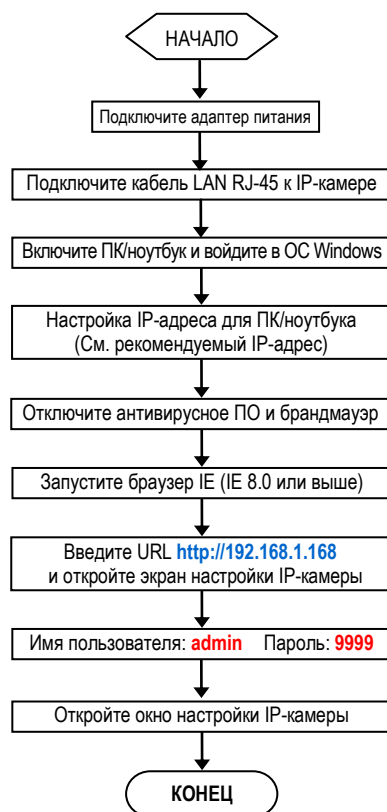
BNC-коннектор для видеовыхода. Сигнал 1.0В. Композитный видеовыход в 75Ом.

D. LAN (Локальная сеть)

Гнездо LAN – это разъем RJ-45 для подключения к 10Base-T Ethernet или 100Base-TX Fast Ethernet. Этот порт Ethernet с протоколом N-Way может автоматически определять или подбирать скорость передачи сети. Пожалуйста, используйте кабель категории 5 (Cat 5) для подключения сетевой камеры к сетевому коммутатору Fast Ethernet в 100Мбит/с или маршрутизатору.

1.7 Установка

1. Блок-схема установки



■ Заводские установки IP-камеры

IP-адрес: **192.168.1.168**

Имя пользователя: **admin**

Пароль: **9999**

■ Рекомендуемый IP-адрес для ПК/ноутбука

IP-адрес: **192.168.1.200**

Маска подсети: **255.255.255.0**

Шлюз: **192.168.1.1**

2. Прямое подключение

Убедитесь, что на вашем ПК установлена 6 версия JAVA (JAVA Version 6 Update 27) или более поздней версии.

- (1) Подключите адаптер питания к IP-камере.
- (2) Запустите браузер IE и откройте страницу <http://192.168.1.168>
- (3) Когда откроется окно регистрации, введите **Имя пользователя (User Name)** и **Пароль (Password)**.
- (4) Как только будет установлено соединение, откроется основная страница (окно настройки) IP-камеры.



3. Подключение через концентратор

Убедитесь, что на вашем ПК установлена 6 версия JAVA (JAVA Version 6 Update 27) или более поздней версии.

- (1) Запустите браузер IE и откройте страницу <http://192.168.1.168>
- (2) Когда откроется окно регистрации, введите **Имя пользователя (User Name)** и **Пароль (Password)**.
- (3) Как только будет установлено соединение, откроется основная страница (окно настройки) IP-камеры.



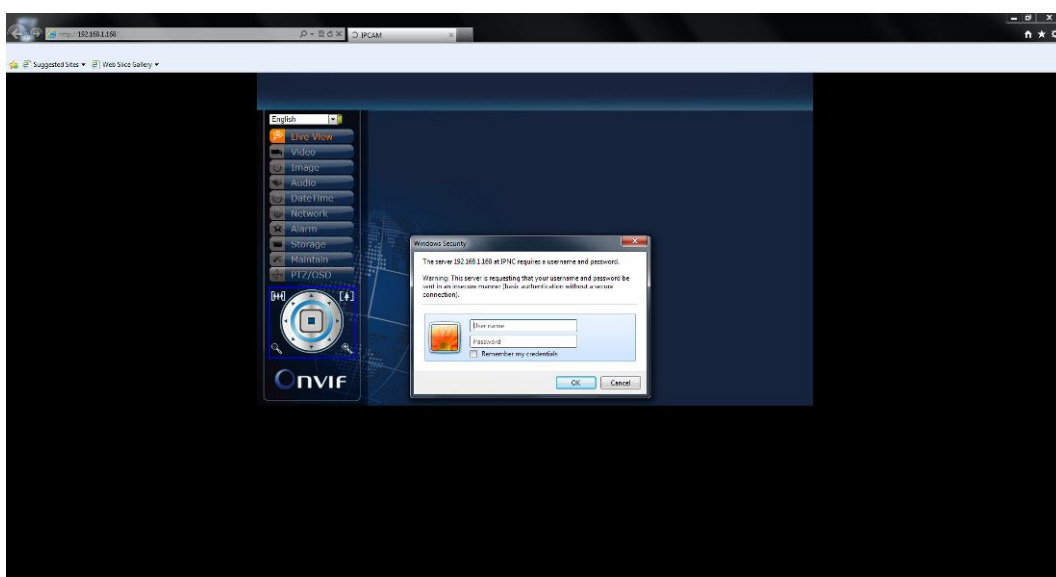
2. ИНТЕРФЕЙС ПОЛЬЗОВАТЕЛЯ

2.1 Регистрация

1. Запустите браузер и введите <http://192.168.1.168/> в адресной строке. Затем нажмите **Ввод (Enter)**.

ПРИМЕЧАНИЕ:

Настоятельно рекомендуется использовать браузер Internet Explorer. Другие браузеры на момент публикации руководства НЕ поддерживались в полной мере, поэтому производитель НЕ НЕСЕТ ОТВЕТСТВЕННОСТЬ ЗА ПРИЧИНЕННЫЙ УЩЕРБ ИЛИ НЕИСПРАВНОСТИ В РАБОТЕ.

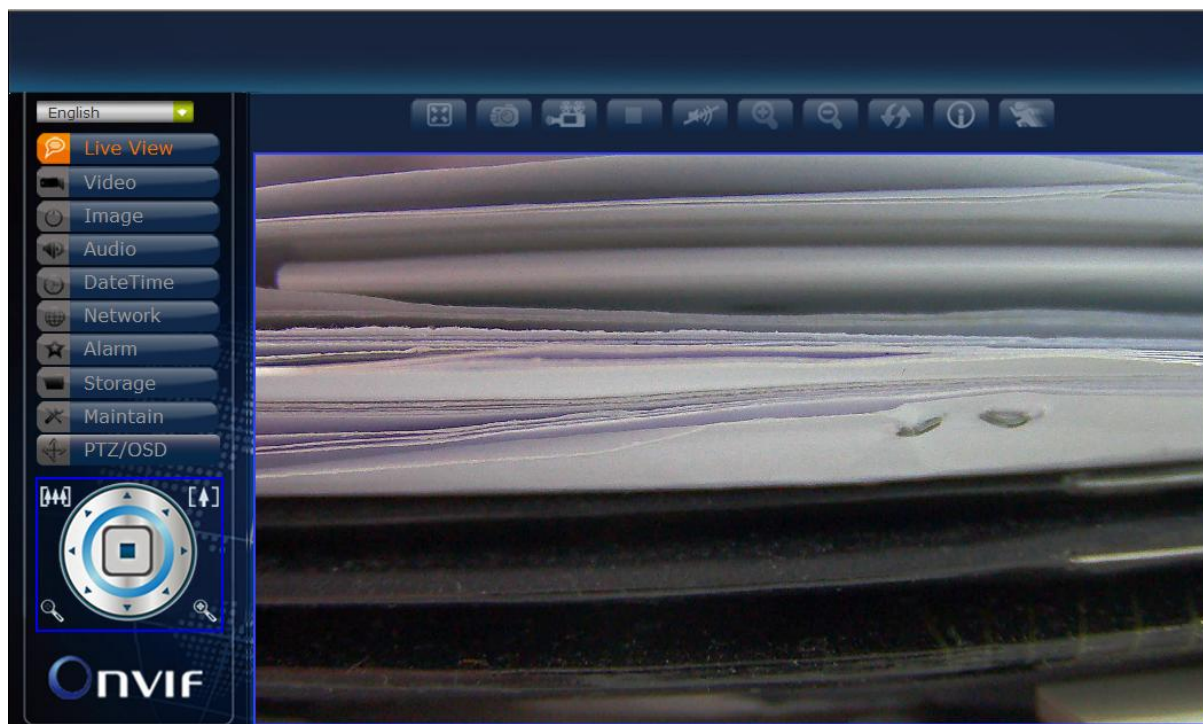


2. Введите **Имя пользователя (User Name)** и **Пароль (Password)** в открывшемся окне и нажмите **ОК**.

Заводская установка имени пользователя и пароля **admin** и **9999**. Имя пользователя и пароль требуется вводить каждый раз при запуске приложения или повторном подключении.

2.2 Вид интерфейса











После входа в систему открывается представленный ниже экран:



На экране слева расположено несколько функциональных клавиш. Их значение приводится в предлагаемой таблице. Все функциональные клавиши с подробным описанием соответствующих функций представлены в последующих разделах руководства. После завершения настройки нажмите **Подтвердить (Submit)**, чтобы сохранить изменения.

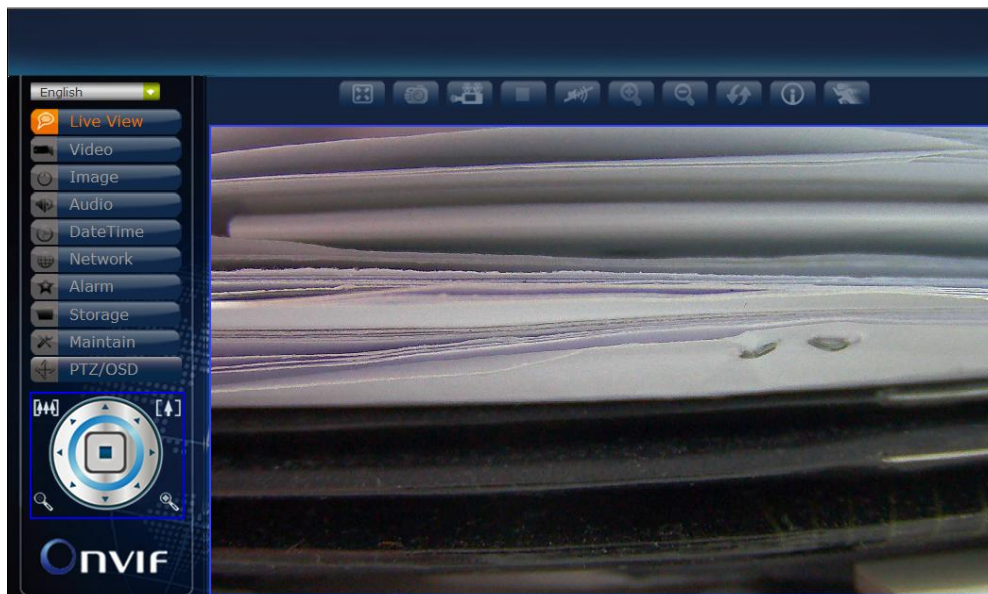
Примечание :

Установки функциональных клавиш могут изменяться в зависимости от модели.

| | |
|---|-------------------------|
|  Live View | Просмотр текущего видео |
|  Video | Видео |
|  Image | Изображение |
|  Audio | Аудио |
|  DateTime | Дата и время |
|  Network | Сеть |
|  Alarm | Тревога |
|  Storage | Память |
|  Maintain | Служебные функции |
|  PTZ/OSD | PTZ/OSD |

1. Просмотр текущего видео

Главная страница. Просмотр видео, транслируемого с камеры.



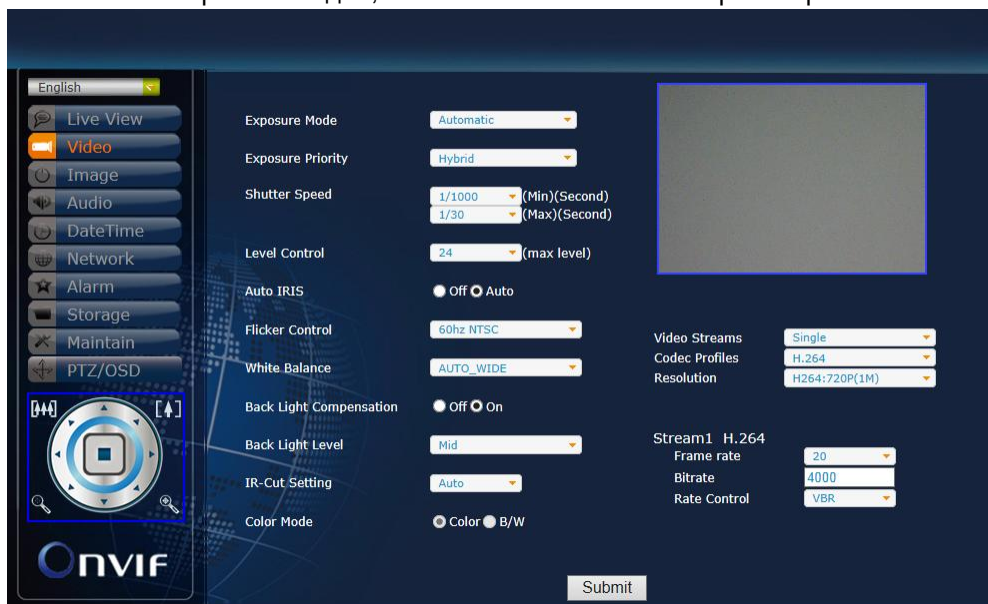
| | | | |
|--|---------------------|--|----------------------|
| | | Язык: English (Английский) / 日本語 (Японский) / 繁体中文 (Традиционный китайский) / 简体中文 (Упрощенный китайский) / Россия / Magyar (Венгерский) / Deutsch (Немецкий) / ڤرانڤا (Персидский) / España (Испанский) / Polska (Польский) / Nederlands (Голландский) / Portuguese (Португальский) / Francais (Французский) (Языковые опции зависят от региона) | |
| | Во весь экран | | Увеличение |
| | Моментальный снимок | | Уменьшение |
| | Запись / Сохранение | | Восстановление |
| | Остановка записи | | Информация |
| | Аудио выкл. | | Обнаружение движения |
| | Аудио вкл. | | |

Управление PTZ-камерой (Применяется только к моделям с функцией PTZ):

| | | | |
|--|------------|--|------------|
| | | Стоп (кнопка по центру) / Кнопки в 8 направлениях (внешние кнопки) | |
| | Уменьшение | | Увеличение |
| | Широкий | | Теле |

2. Видео

Изменение настроек IP-видео, типа потока и локального просмотра.



Съёмка / Затвор / Диафрагма

| | |
|--|---|
| Режим съёмки (Exposure Mode) | Автоматический (Automatic) / Приоритет выдержки (Shutter Priority) / Ручной (Manual) |
| Приоритет съёмки (Exposure Priority) | Нет (None), Качество изображения (Image quality), Частота кадров (Frame rate), Смешанный (Hybrid) |
| Скорость затвора (Мин) (Сек) (Shutter Speed (Min)(Second)) | 1/7.5, 1/15, 1/30, 1/60, 1/100, 1/250, 1/500, 1/1000, 1/10000, 1/100000 |
| Скорость затвора (Макс) (Сек) (Shutter Speed (Max)(Second)) | 1/7.5, 1/15, 1/30, 1/60, 1/100, 1/250, 1/500, 1/1000, 1/10000, 1/100000 |
| Регулировка уровня (макс. уровень) (Level Control (max level)) | 0, 1.5, 3, 4.5, 6, 7.5, 9, 10.5, 12, 13.5, 15, 16.5, 18, 19.5, 21, 22.5, 24 |
| Режим Auto IRIS | Выкл. (Off) / Авто (Auto) |

Коррекция мерцания / Баланс белого / Компенсация встречной засветки

| | |
|--|---|
| Коррекция мерцания (Flicker Control) | 60Гц NTSC / 50Гц PAL |
| Баланс белого (White Balance) | Авто_расширенный (AUTO_WIDE) / Авто_нормальный (AUTO_NORMAL) / Солн.день (SUNNY) / Тень (SHADOW) / Внутри помещений (INDOOR) / Искусственное освещение (LAMP) / Мерцающий свет 1 (FL1) / Мерцающий свет 2 (FL2) |
| Компенсация встречной засветки (Back Light Compensation) | Выкл. (Off) / Вкл. (On) |
| Уровень встречной засветки (Back Light Level) | Мин. (Min) / Средн. (Mid) / Макс. (Max) |

ИК-фильтр / Цветовой режим

| | |
|---------------------------------------|--|
| Настройка ИК-фильтра (IR-Cut Setting) | Авто (Auto) / Ручная (Manual) / Внешняя (External) / График (Schedule) |
| Цветовой режим (Color Mode) | Цветной (Color) / Ч/Б (B/W) |

Тип потока

| | |
|-------------------------------|---|
| Видеопотоки (Video Streams) | Один (Single) / Два (Dual) / Три (Tri-stream) |
| Типы кодеков (Codec Profiles) | H.264 / MPEG4 / MegaPixel JPEG |
| Разрешение (Resolution) | H.264: 720P(1M), H.264: D1 |

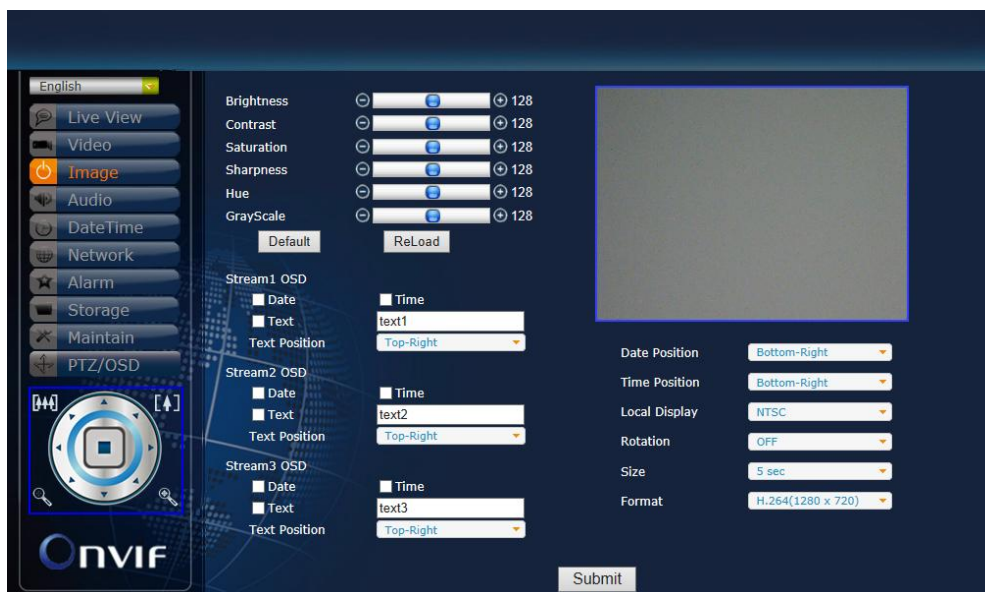
Поток1 H.264

| | |
|-------------------------------------|---|
| Частота кадров (Frame rate) | 1 / 3 / 5 / 10 / 15 / 20 / 25 / 30 к/с |
| Скорость потока (Bitrate) | Ввести значение скорости потока |
| Регулировка скорости (Rate Control) | Выкл. (Off) / Переменная (VBR) / Постоянная (CBR) |

(ПРИМЕЧАНИЕ: Типы установок могут изменяться в зависимости от модели)

3. Изображение

Изменение установок изображения, экранного меню и расширенных установок изображения.



Изображение

| | |
|-------------------------------|---|
| Яркость (Brightness) | 0 ~ 255 (Заводская установка 128) |
| Контрастность (Contrast) | 0 ~ 255 (Заводская установка 128) |
| Насыщенность (Saturation) | 0 ~ 255 (Заводская установка 128) |
| Резкость (Sharpness) | 0 ~ 255 (Заводская установка 128) |
| Преобладающий цвет (Hue) | 0 ~ 255 (Заводская установка 128) |
| Шкала полутонов (GrayScale) | 0 ~ 255 (Заводская установка 128) |
| Заводские установки (Default) | Восстановление значений заводской установки |
| Перезагрузка (ReLoad) | Загрузка предыдущих значений |

Экранное меню для Потока 1 / Потока 2 / Потока 3

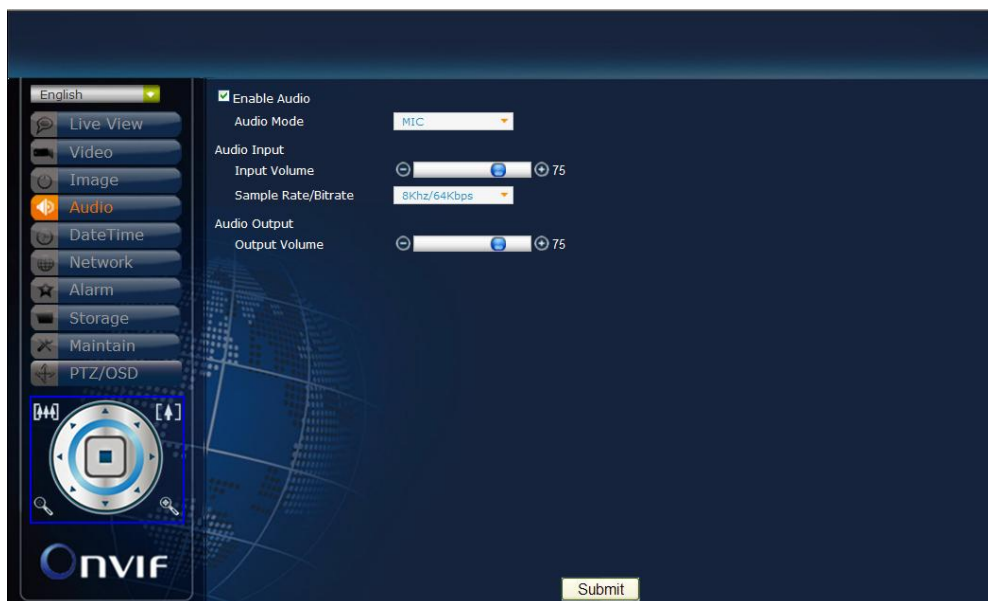
| | |
|----------------------------------|---|
| Режим (Mode) | Дата (Date) / Время (Time) / Текст (Text) |
| Положение текста (Text Position) | Вверху слева (Top-Left) / Вверху справа (Top-Right) |

Локальный просмотр

| | |
|------------------------------------|--|
| Положение даты (Date Position) | Внизу справа (Bottom-Right) / Внизу слева (Bottom-Left) |
| Положение времени (Time Position) | Внизу справа (Bottom-Right) / Внизу слева (Bottom-Left) |
| Локальный просмотр (Local Display) | ВЫКЛ. (OFF) / NTSC / PAL / HD720P |
| Вращение (Rotation) | ВЫКЛ. (OFF) / ГОРИЗОНТАЛЬНО (HORIZONTAL) / ВЕРТИКАЛЬНО (VERTICAL) / В ОБЕ СТОРОНЫ (BOTH) |
| Размер (Size) | 5 сек / 10 сек |
| Формат (Format) | H.264 (1280 x 720) |

4. Аудио

Изменение установок аудио.



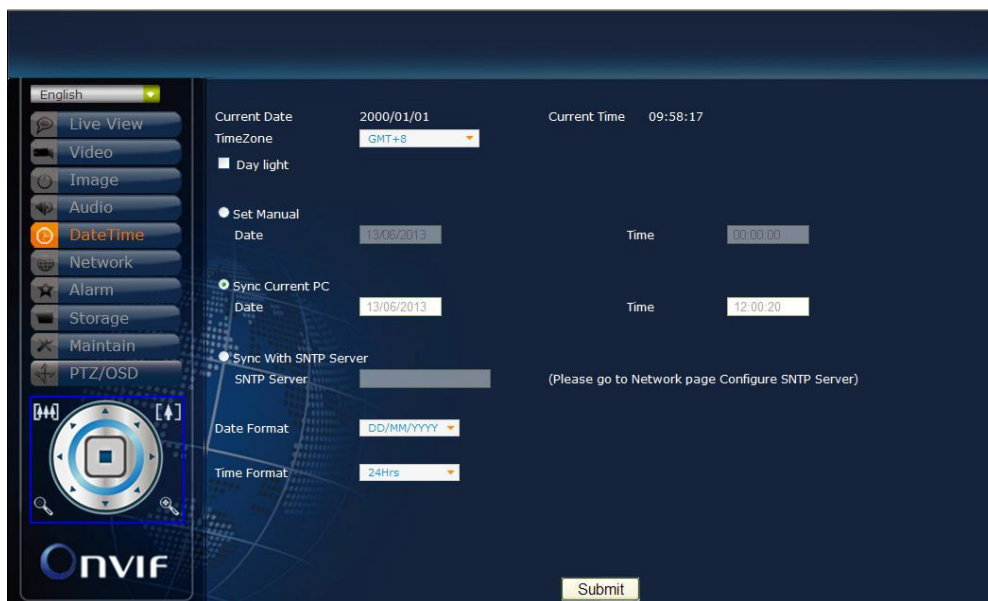
Аудио

| | |
|---|---|
| Активация аудио (Enable Audio) | Активация (Enable) / Деактивация (Disable) |
| Режим аудио (Audio Mode) | МИКРОФОН (MIC) / ДИНАМИК (SPEAKER) / ОБА (BOTH) |
| Громкость на входе (Input volume) | 0~100 |
| Частота/Скорость передачи (Sample Rate/Bitrate) | 8кГц/64Кбит/с / 16кГц/128Кбит/с |
| Громкость на выходе (Output Volume) | 0~100 |

(ПРИМЕЧАНИЕ: Типы установок могут изменяться в зависимости от модели)

5. Дата и время

Изменение установок даты и времени.

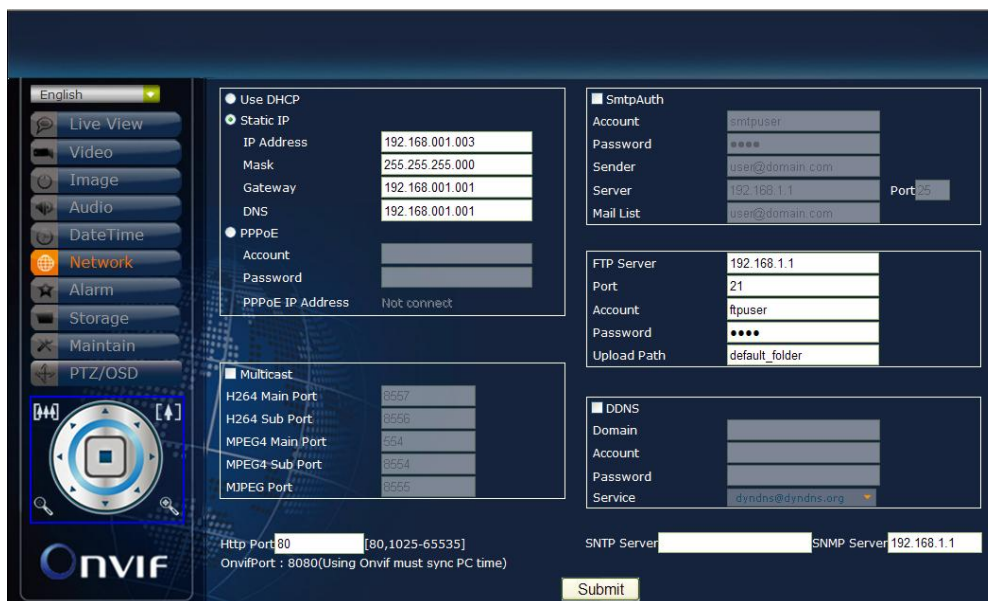


Дата и время

| | |
|---|--|
| Часовой пояс (TimeZone) | Выбрать часовой пояс |
| Дневной свет (Day light) | Активация / Деактивация |
| Настройка даты и времени вручную (Set Manual Date / Time) | Настройка даты и времени вручную |
| Синхронизация с датой и временем ПК (Sync Current PC Date / Time) | Синхронизация даты и времени с датой и временем используемого ПК |
| Синхронизация с сервером SNTP (Sync with SNTP Server) | Синхронизация даты и времени с сервером SNTP |
| Формат даты (Date Format) | Выбрать формат даты |
| Формат времени (Time Format) | Выбрать формат времени |

6. Сеть

Изменение установок сети и IP-адреса.



Протокол DHCP / Статический IP-адрес / Протокол PPPoE

| | |
|---------------------------------------|---|
| Использовать протокол DHCP (Use DHCP) | Использование для соединения протокола DHCP |
| Статический IP-адрес (Static IP) | Использование для соединения статического IP-адреса |
| IP-адрес (IP Address) | Доменное имя IP-адреса |
| Маска (Mask) | Доменное имя маски |
| Шлюз (Gateway) | Доменное имя шлюза |
| Система DNS (DNS) | Доменное имя DNS |
| Протокол PPPoE | Использование для соединения протокола PPPoE |
| Учетная запись (Account) | Ввод учетной записи |
| Пароль (Password) | Ввод пароля |

Многоадресная передача

| | |
|--|--|
| Активация многоадресной передачи (Enable Multicast) | Активация (Enable) / Деактивация (Disable) |
| Главный / дополнительный порт H264 (H264 Main /Sub Port) | Порт связи для H.264 |
| Главный / дополнительный порт MPEG4 (MPEG4 Main /Sub Port) | Порт связи для MPEG4 |
| Порт MJPEG (MJPEG Port) | Порт связи для M-JPEG |

Протокол SMTP

| | |
|---|---|
| Аутентификация протокола SMTP (SMTP Auth) | Активация / Деактивация аутентификации SMTP |
| Учетная запись (Account) | Ввод учетной записи |
| Пароль (Password) | Ввод пароля |
| Отправитель (Sender) | Установка адреса эл. почты Отправителя |
| Сервер (Server) | Доменное имя сервера SMTP |
| Список рассылки (Mail list) | Список учетной записи почты |

Сервер FTP

| | |
|-------------------------------------|---------------------------------|
| Сервер FTP (FTP Server) | Доменное имя сервера FTP |
| Порт (Port) | 21 |
| Учетная запись (Account) | Ввод учетной записи |
| Пароль (Password) | Ввод пароля |
| Путь к файлу подкачки (Upload Path) | Установка пути к файлу подкачки |

Сервер DDNS

| | |
|--------------------------|---------------------------|
| DDNS | Активация / Деактивация |
| Домен (Domain) | Доменное имя сервера DDNS |
| Учетная запись (Account) | Ввод учетной записи |
| Пароль (Password) | Ввод пароля |
| Сервис (Service) | Сервисная служба DDNS |

Стандарт Http / Onvif

| | |
|------------------------|---|
| Порт Http (Http Port) | Доменное имя порта HTTP |
| Порт Onvif (OnvifPort) | 8080 (При использовании Onvif нужно синхронизировать время на ПК) |

Сервер SNTP

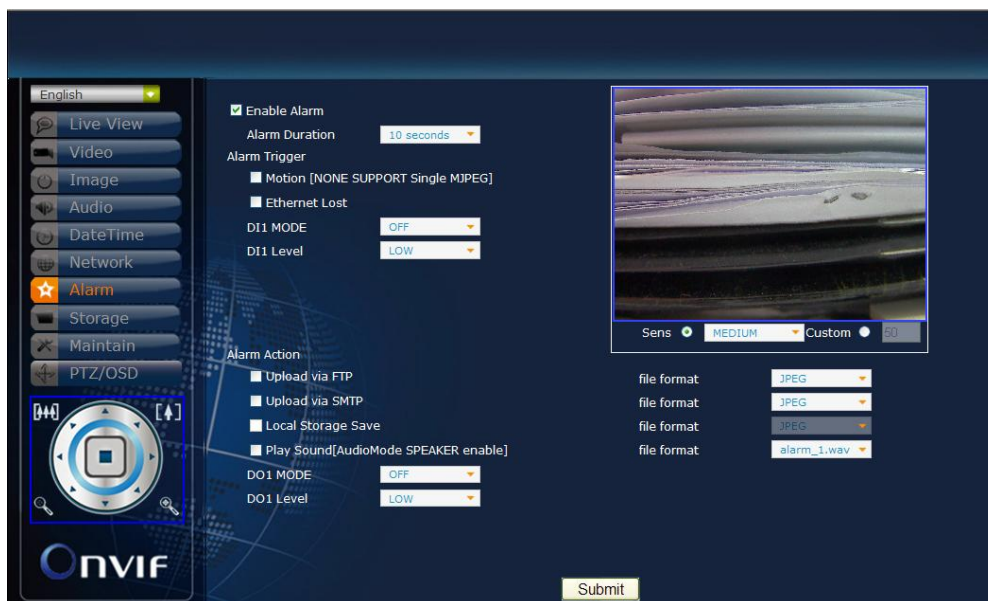
| | |
|---------------------------|---------------------------|
| Сервер SNTP (SNTP Server) | Доменное имя сервера SNTP |
|---------------------------|---------------------------|

Сервер SNMP

| | |
|---------------------------|---------------------------|
| Сервер SNMP (SNMP Server) | Доменное имя сервера SNTP |
|---------------------------|---------------------------|

7. Тревога

Изменение установок активации тревоги и тревожных действий.



Тревога

| | |
|--|---|
| Активация тревоги (Enable Alarm) | Активация (Enable) / Деактивация (Disable) |
| Продолжительность тревоги (Alarm Duration) | Период времени, в течение которого активен сигнал тревоги |

Активация тревоги

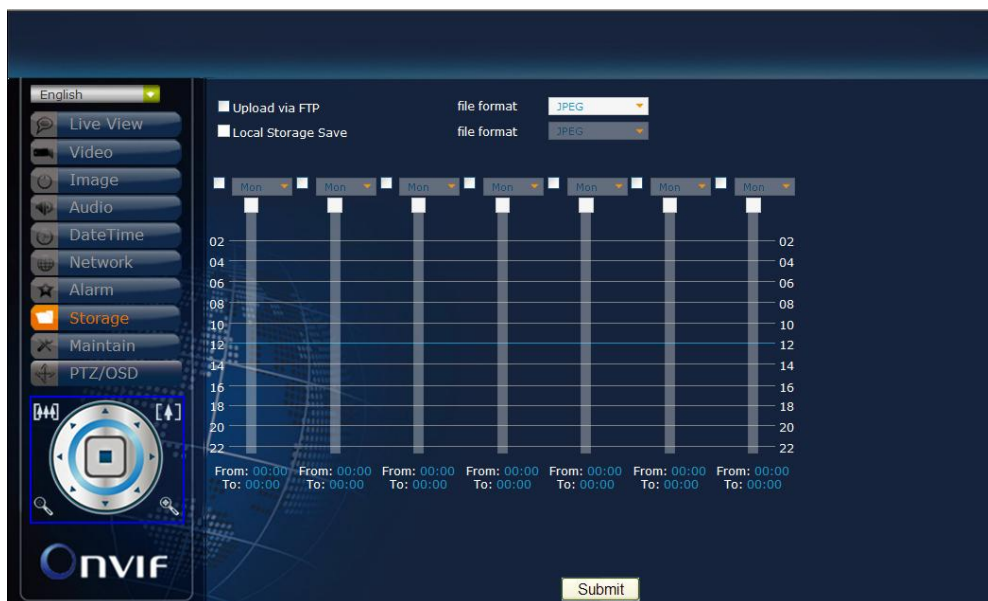
| | |
|----------------------------------|---|
| Движение (Motion) | Тревога активируется детектором движения (не поддерживается для одного потока M-JPEG) |
| Прерывание связи (Ethernet Loss) | Тревога активируется при прерывании связи с Ethernet |
| Режим DI1 (DI1 MODE) | Режим активации тревоги для DI (тревожный вход) |
| Уровень DI1 (DI1 Level) | Уровень тревоги DI |

Тревожное действие

| | |
|--|--|
| Загрузка через FTP (Upload via FTP) | Загрузка видео через FTP в случае тревоги |
| Загрузка через SMTP (Upload via SMTP) | Загрузка видео через SMTP в случае тревоги |
| Сохранение в локальной памяти (Local Storage Save) | Сохранение видео в локальной памяти в случае тревоги |
| Звуковой сигнал (Play Sound) | Активация звукового сигнала в случае тревоги (Необходимо активировать «Динамик» (Speaker) в аудиорежиме) |
| Режим DO1 (DO1 Mode) | Режим активации тревоги для DO (тревожный выход) |
| Уровень DO1 (DO1 Level) | Уровень тревоги DO |

8. Память

Изменение установок памяти и загружаемых файлов.

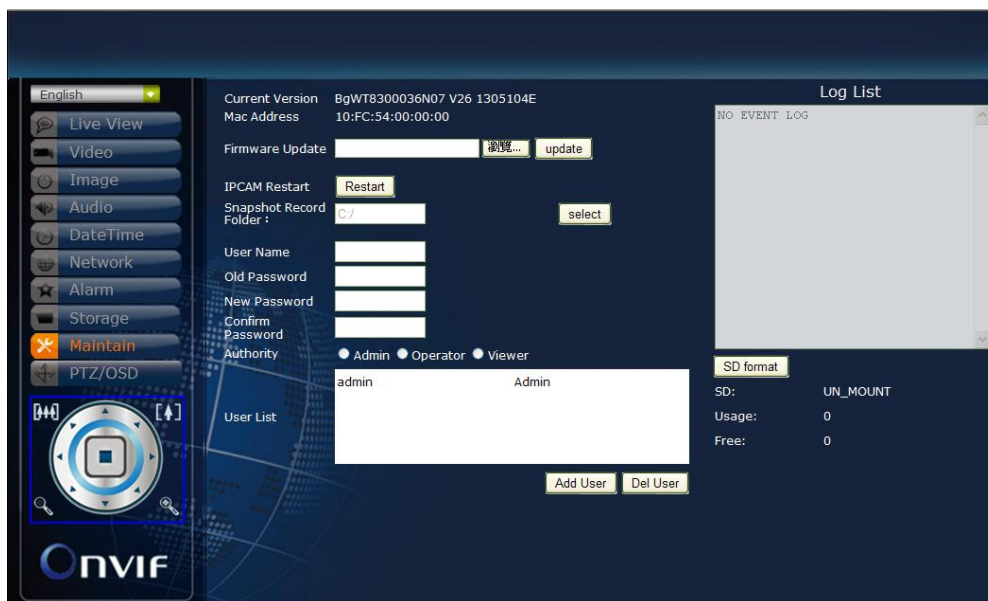


Память

| | |
|--|--|
| Загрузка через FTP (Upload via FTP) | Формат файла для загрузки через FTP |
| Сохранение в локальной памяти (Local Storage Save) | Формат файла для сохранения в локальной памяти |
| График (Schedule) | Еженедельный график сохранения видео |

9. Службные функции

Настройка имени пользователя, пароля и обновление аппаратного ПО.

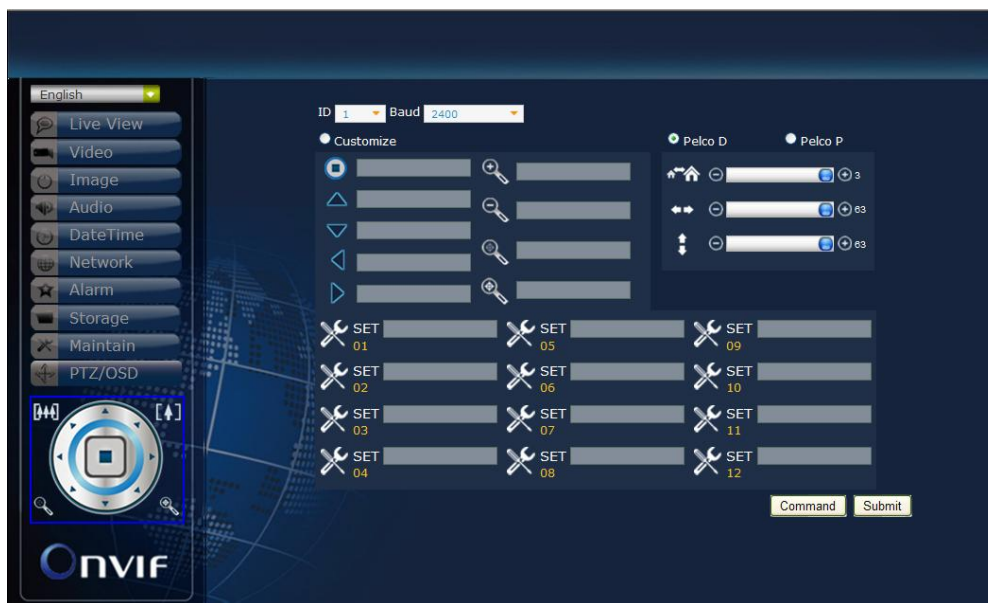


Службные функции

| | |
|---|--|
| Текущая версия (Current Version) | Текущая версия аппаратного ПО |
| Mac-адрес (Mac Address) | Mac-адрес, назначенный на заводе- изготовителе |
| Обновление аппаратного ПО (Firmware Update) | Найдите и выберите аппаратное ПО, загруженное с официального сайта, нажмите «Обновить» (Update), чтобы обновить аппаратное ПО |
| Перезапуск камеры (IP CAM Restart) | Перезагрузка IP-камеры после обновления аппаратного ПО |
| Папка с моментальными снимками (Snapshot Record Folder) | Нажмите «Выбрать» (select), чтобы выбрать папку, в которую будут сохраняться моментальные снимки и данные, записанные в режиме реального времени |
| Имя / Пароль (Name / Password) | Изменение имени и пароля пользователя |
| Полномочия (Authority) | Изменение уровня полномочий пользователя |
| Список пользователей (User List) | Список пользователей IP-камеры |
| Добавить / Удалить пользователя (Add / Del User) | Добавить / Удалить пользователя |
| Регистрационный список (Log List) | Список регистрации пользователей IP-камеры |
| | |

10. PTZ/OSD

Настройка команд управления поворотной камерой PTZ (Поворот/Наклон/Увеличение)/OSD. Заводская установка протокола – Pelco D и Pelco P. Для использования других протоколов (не Pelco D и Pelco P) выполните настройки команд в поле «Пользовательские установки» (Customize).



Общие установки

| | |
|--------------------------|--|
| PTZ Во весь экран | Включить / Отключить PTZ Во весь экран |
| ID-адрес (ID) | 0~255 |
| Скорость передачи (Baud) | 1200 / 2400 / 4800 / 9600 / 19200 / 38400 / 57600 / 115200 |

Pelco D / Pelco P

| | |
|------------|------|
| Увеличение | 0~3 |
| Поворот | 0~63 |
| Наклон | 0~63 |

Пользовательские установки

| | |
|--|----------------------------|
| | Стоп |
| | Вверх / Вниз |
| | Влево / Вправо |
| | Увеличение / Уменьшение |
| | Широкий / Телесный |
| | НАСТРОЙКА: Создание команд |