

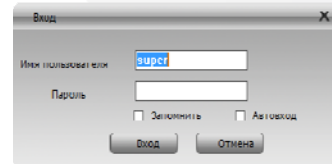


www.polyvision.ru

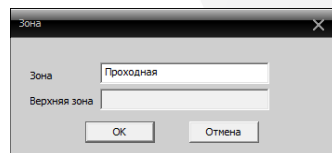
### Подключение через программное обеспечение CMS

Дистрибутив программного обеспечения CMS можно найти на CD-диске, поставляемом в комплекте с камерой, или скачать последнюю версию с официального сайта [www.polyvision.ru](http://www.polyvision.ru).

1. Установите ПО CMS на ПК, следуя подсказкам мастера установки.
2. Запустите ПО.
3. Авторизуйтесь в системе. По умолчанию пароль для пользователя «super» не задан (в поле пароль пусто).
4. После запуска программы для добавления устройства необходимо выбрать пункт меню «Система», а далее чуть выше «Диспетчер устройств».



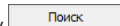
5. В диспетчере устройств для начала добавьте зону (директорию) которой будет принадлежать устройство (например, проходная).



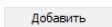
6. Далее в созданную зону можно добавить устройство



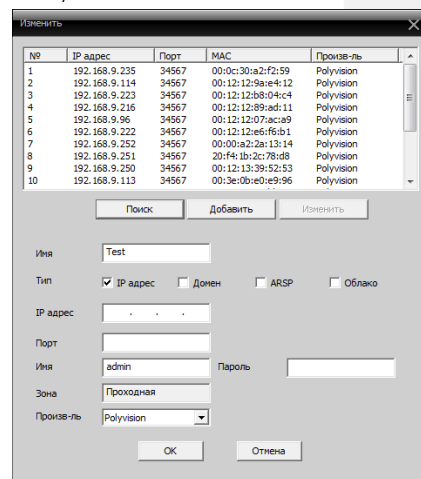
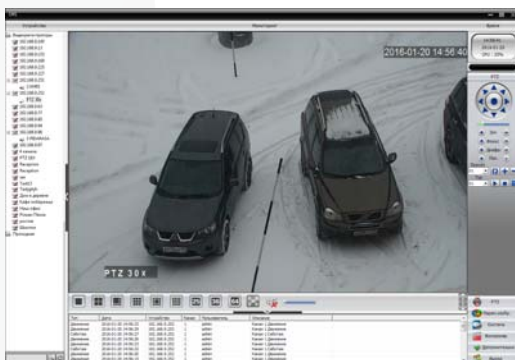
7. В появившемся окне можно воспользоваться автоматическим поиском, нажав кнопку
8. Если все подключено верно, то в результатах поиска можно будет увидеть новое устройство.



9. Для добавления его в систему выделите нужное устройство и нажмите кнопку
10. Для изменения сетевых параметров можно воспользоваться кнопкой



11. После успешного добавления устройство появится в списке слева.
12. Для воспроизведения изображения перетащите добавленное устройство из списка в область «Мониторинг».



www.polyvision.ru

### Особенности

- 1/2.8" Sony Exmor CMOS (IMX322);
- Фиксированный объектив 3.6 мм;
- DSP-процессор Hisilicon Hi3516C;
- Механический ИК-фильтр;
- Дальность ИК-подсветки до 20 метров;
- Поддержка двух видеопотоков с индивидуальными параметрами;
- Основной поток: 1080p, 720p @ 25 к/с;
- Поддержка протоколов ONVIF, RTSP;
- Удалённый доступ через web-интерфейс, ПО для ПК и моб.платформ;
- Поддержка облачного сервиса (P2P);
- Аудиовход для подключения активного микрофона;
- Современный дизайн корпуса со сменными накладками;
- Эксплуатация -40...+60°C (IP-66);
- Питание DC 12В (PoE IEE 802.3af – опция).



### Условия безопасной эксплуатации

#### ВНИМАНИЕ!

Перед тем, как начать использовать изделие, внимательно прочитайте данный документ.



#### ОПАСНОСТЬ ПОРАЖЕНИЯ ЭЛЕКТРИЧЕСКИМ ТОКОМ

Предупреждение о наличии внутри корпуса изделия неизолированных электрических цепей, которые могут представлять опасность для человека. Для снижения риска поражения электрическим током не разбирайте устройство.



#### ВНИМАНИЕ!

Ремонт и техническое обслуживание изделия должно осуществляться только квалифицированным техническим персоналом.

- Во избежание случаев поражения электрическим током и потери гарантии не разбирайте устройство.
- Не подвергайте устройство ударам и сильным вибрациям.
- Не используйте источники питания, которые по характеристикам отличаются от требуемого. Если вы не уверены в типе источника питания, обратитесь к своему дилеру.
- Не перегружайте электрические сети потребителями, так как это может привести к возгоранию и поражению электрическим током.
- Установка данного устройства должна соответствовать всем требованиям безопасности.
- Не используйте дополнительное оборудование, которое не совместимо и не рекомендовано производителем.
- Прокладывайте кабели таким образом, чтобы они были защищены от всевозможных повреждений.
- Технические характеристики и дизайн продукта могут быть изменены без предварительного уведомления.

### Сведения о производителе и сертификации

**Производитель:** «SOLARTECH TRADING LIMITED». 6B SUCCESS COM BLDG251 HENNESSY RD. HONG KONG. Китай.  
**Импортер:** ООО «Восточный Торговый Союз». 690091, г. Владивосток, ул. Уборевича, д. 19 (Литера 1), офис 112.  
**Срок гарантии:** 12 месяцев от даты производства, указанной на этикетке видеокамеры.  
**Сведения о сертификации:** запросите копию сертификата соответствия у продавца.



### Технические характеристики

МОДЕЛЬ		PN-IP2-B3.6(P) v.2.5.3
Матрица	Тип	1/2.8" Sony Exmor CMOS (IMX322)
	Система сканирования	Прогрессивная развёртка
	Мин. чувствительность	Цвет: 0.1 люкс (F1.2, АРУ и ИК вкл.) Ч/Б: 0.01 люкс (F1.2, АРУ и ИК вкл.)
Объектив	Тип	Фиксированный
	Фокусное расстояние	3.6 мм (F2.0)
	Автофокус	-
ИК-подсветка	Количество ИК-диодов	25 (Ø=5 мм)
	Дальность	до 20 м
	Длина волны	850 нм
Цифровые функции	DSP-процессор	Hisilicon Hi3516C
	Баланс белого	Авто (AWB)
	Компенсация засветки	Настраивается (BLC)
	Параметры изображения	Яркость, Насыщенность, Чёткость, Контраст
	функция день/ночь	Выбор режима (механический ИК-фильтр)
	Шумоподавление	Настраивается (DNR)
	Динамический диапазон	Настраивается (WDR)
Видео	Дополнительно	Зеркалирование, Детектор движения, Маскирование, Антимерцание
	Алгоритмы сжатия	H.264
	Основной поток	1080p, 720p @ 25 к/с
Аудио	Субпоток	D1 – CIF @ 25 к/с
	Битрейт	Постоянный/Переменный (512 Кбит/с – 8 Мбит/с)
	Алгоритм сжатия	G.711A
Прочее	Количество входов/выходов	1 RCA/Нет
	Двусторонний звук	-
	Тревожные входы/выходы	-
Сеть	Слот для SD-карты	-
	Аналоговый видеовыход	-
	Интерфейс	RJ-45, Ethernet 10/100 МБ
Эксплуатация и хранение	Протоколы	ONVIF, Cloud, TCP/IP, HTTP, DHCP, FTP, DDNS, NTP, RTSP, SMTP, ARSP, UPnP
	Удалённый доступ	Web-интерфейс; ПО для Windows, MacOS, Android, iOS; Облако
	Питание	DC 12В±10% (PoE IEE 802.3af)
	Энергопотребление	500 мА
	Материал корпуса	Алюминий с пластиковыми накладками
	Цвет корпуса	Белый/Чёрный в зависимости от используемых накладок
	Класс защиты	IP-66
	Температура эксплуатации	-40...+60°C
	Температура хранения	-20...+60°C
	Максимальная влажность	95%
Габаритные размеры	65x63x210 мм	



### Описание разъёмов

\*Наличие аудиовхода см. в технических характеристиках.



Разъём RCA разъёма для типа А



Разъём моно/стерео Jack 3.5 для типа В

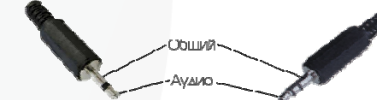
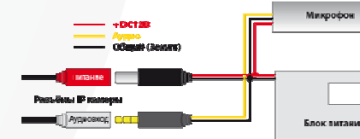


Схема подключения микрофона



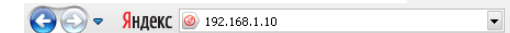
### Настройки по умолчанию

IP адрес	192.168.1.10
TCP порт	34567
Web порт	80
Логин	admin
Пароль	Пусто (не заполняется)

### Подключение через web

Для подключения видекамеры через web-интерфейс следуйте инструкциям, приведённым далее.

1. Подключите устройство к сети Ethernet и настройте соединение.
2. Запустите браузер Internet Explorer.
3. В настройках безопасности браузера (Сервис -> Свойства обозревателя -> Безопасность) разрешите все элементы управления ActiveX.
4. После окончания настройки браузера, наберите в адресной строке <http://XXX.XXX.XXX.XXX> (где XXX.XXX.XXX.XXX - IP-адрес устройства) и нажмите Enter.



5. Далее будет предложено установить надстройку ActiveX, что необходимо подтвердить.
6. После загрузки и установки элементов ActiveX Вам будет предложено авторизоваться в системе.
7. После правильного заполнения полей имени пользователя (admin) и пароля (изначально пароль отсутствует), вы сможете увидеть web-интерфейс устройства, как показано на рисунке ниже.

